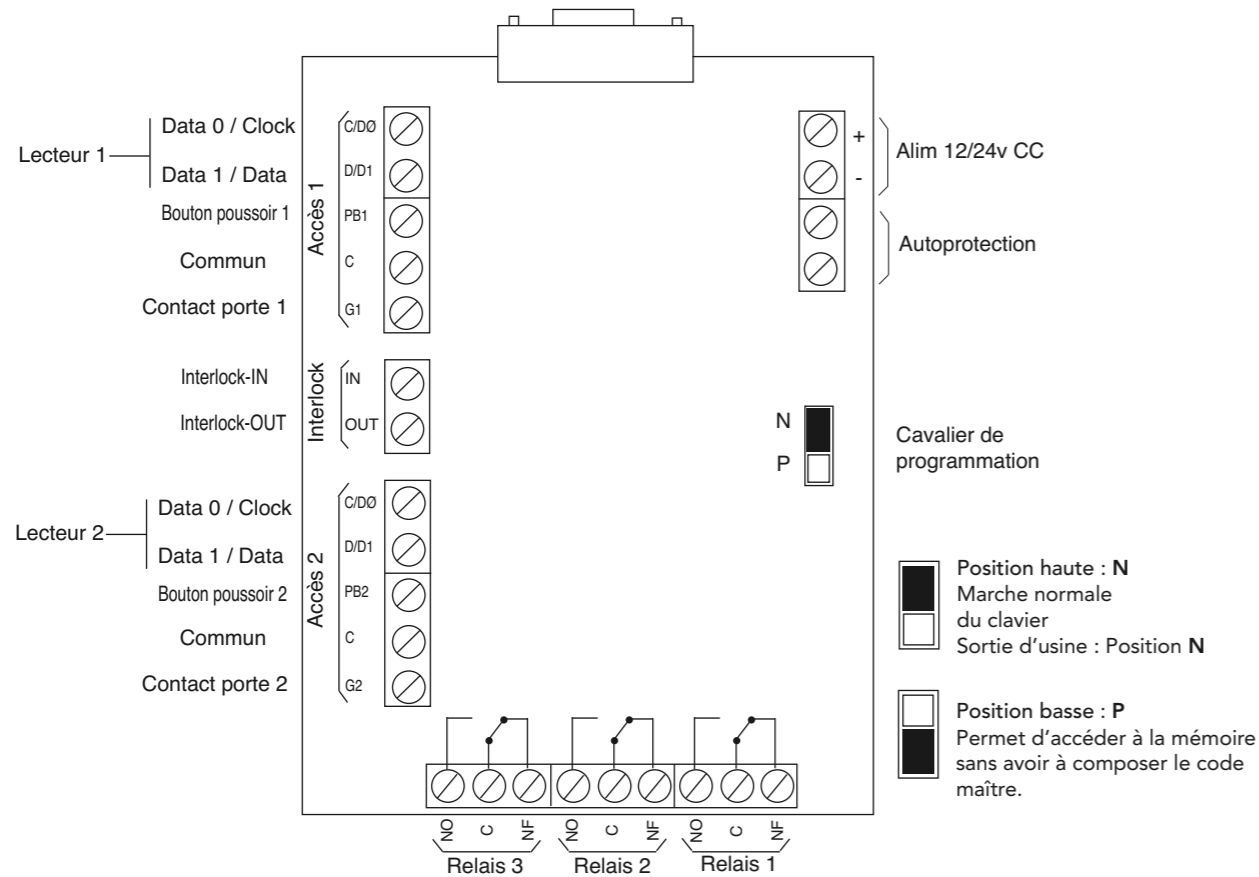


SCHÉMA DE CONNEXION



CONNEXIONS

- Contact PORTE 1 : entre borniers G1 et C
- Contact PORTE 2 : entre borniers G2 et C
- BOUTON POUSSOIR 1 : entre borniers PB1 et C
- BOUTON POUSSOIR 2 : entre borniers PB2 et C
- SECOURS : entre borniers INTERLOCK-IN et C
- INHIBITION 1 : entre borniers INTERLOCK-IN et C
- INHIBITION 2 : entre borniers INTERLOCK-OUT et C

• INTERLOCK (2 centrales CP100)

CENTRALE 1		CENTRALE 2
INTERLOCK-IN	connecté à	INTERLOCK-OUT
INTERLOCK-OUT	connecté à	INTERLOCK-IN

CONNEXION PC

On peut connecter la sortie d'imprimante RS-232 à un ordinateur PC et extraire des données du journal des mouvements, en effectuant une impression à partir du menu IMPRIMER de la centrale CP100.

L'application HyperTerminal de Windows peut être utilisée pour récupérer les données au format ASCII.

RECOMMANDATIONS DE CÂBLAGE

1- Pour la connexion des données des lecteurs, il est recommandé d'utiliser un câble flexible avec écran. Ne pas utiliser de câble rigide de téléphonie.

2- Si un des lecteurs est installé à plus de 3m de la centrale CP100, il sera nécessaire de séparer la connexion des données de l'alimentation du lecteur, en utilisant des câbles différents. Cela permet d'obtenir des distances supérieures à 50m. Dans le cas contraire, des interférences peuvent brouiller la communication avec la centrale.

3- En cas d'utilisation d'alimentations différentes pour les lecteurs et pour la centrale, il est impératif de relier les masses ou négatifs des alimentations.

CP100

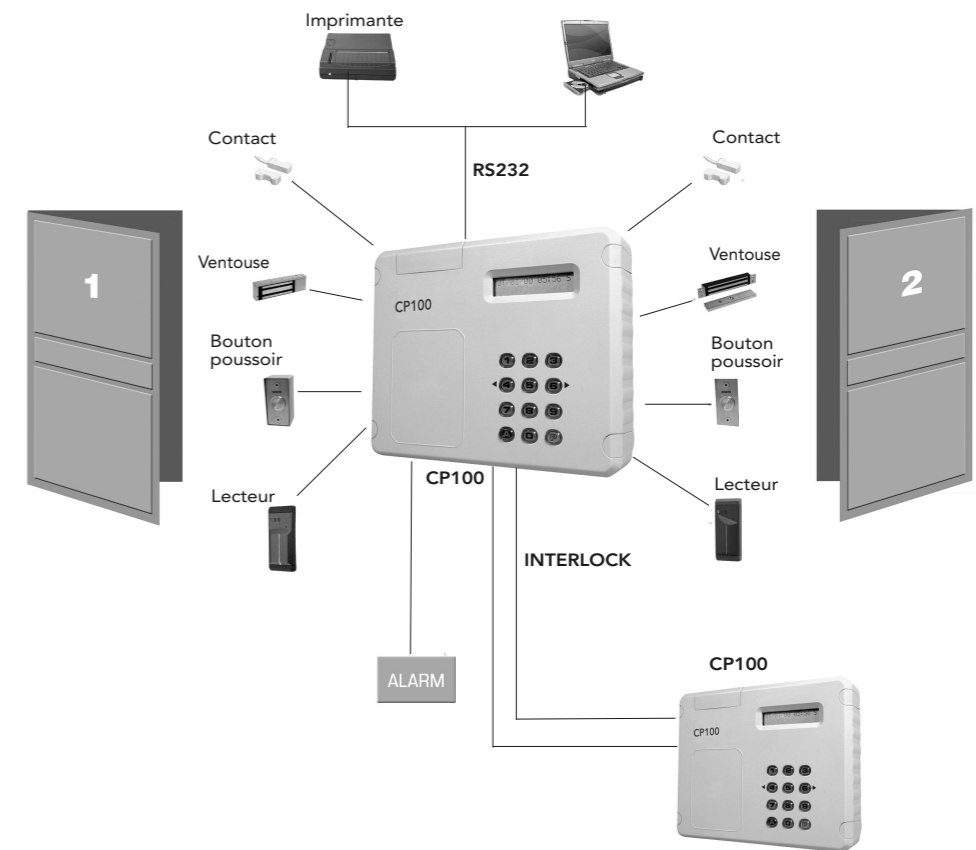
Contrôle d'accès 2 portes

CP100 - 08100701 FR

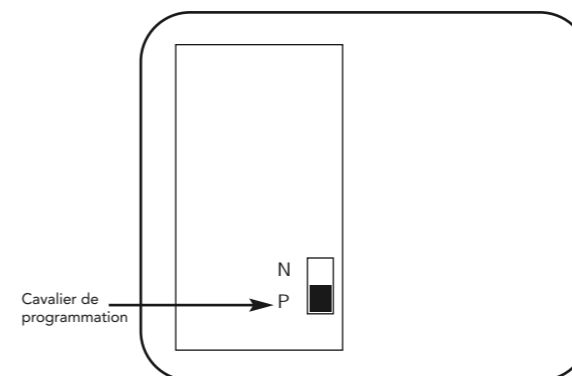


- Alimentation : 12/24v CC
- Pile de calendrier : 9v alcaline de type 1604A
- Autonomie de la pile de calendrier : 50 h
- 250 utilisateurs
- 1000 événements (autorisés et refusés)
- 2 entrées type WIEGAND ou CLOCK&DATA pour lecteurs
- 2 entrées bouton poussoir pour portes
- 2 entrées contact porte (surveillance ouverture porte)
- 1 entrée INTERLOCK (pour connecter un autre CP100 et faire un SAS). Permet aussi l'inhibition du lecteur 2.
- 2 relais commande porte 5A
- 1 relais auxiliaire 1A (pour alarme, feu rouge ou autre fonction)
- 1 sortie INTERLOCK (pour connecter un autre CP100 et faire un SAS). Permet aussi l'inhibition du lecteur-1.
- 8 groupes d'accès.
- 8 horaires hebdomadaires, de 2 tranches horaires chacun, combinables

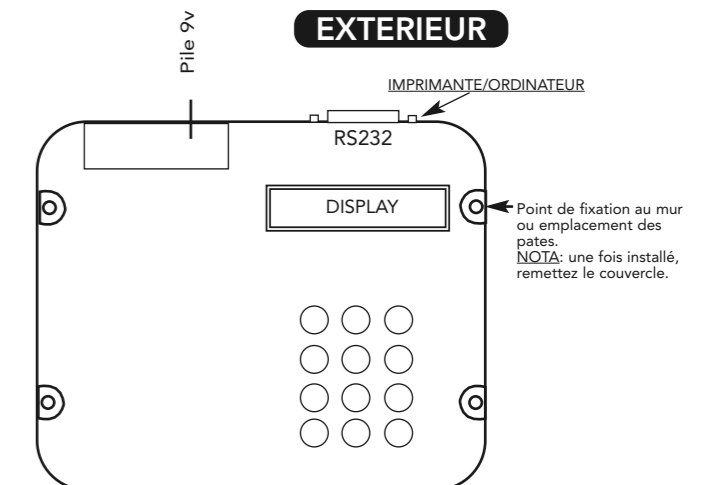
- 24 jours fériés + 4 périodes de congés par groupe.
- Fonction antipassback entrée et sortie. Programmable en grade soft / hard ou annulé. Possibilité de placer tous les utilisateurs dedans ou dehors. Possibilité de reset antipassback (chaque utilisateur est placé lors de sa prochaine identification)
- 2 libres accès.
- Compteurs de présence zone occupée et zone vide.
- Programmation depuis l'unité CP100.
- Sortie imprimante série RS-232
- Menus CP100 en 3 langues (Français, Anglais et Espagnol)
- Les 2 lecteurs peuvent servir à enrôler (programmation des identificateurs).
- Possibilité de gestion 2 portes en entrée, 1 porte en entrée/sortie ou 1 SAS en entrée.
- Possibilité de gestion de 1 SAS en entrée/sortie, avec deux CP100.



INTERIEUR



EXTERIEUR



PROCÉDURE D'INSTALLATION

0) ENTRER EN PROGRAMMATION

- Composer le code maître + P (à la sortie d'usine, le code est 000)
 - Si le code maître ne répond pas ...
- Il faut en programmer un nouveau en suivant les étapes de la procédure de secours :

- Mettre le cavalier de programmation en position P
- Connecter l'alimentation (BIP, BIP, BIP...)
- Replacer le cavalier de programmation sur la position N (entrée en programmation)
- Programmer un nouveau code maître

Note : le cavalier de programmation se trouve sur le circuit électronique principal.

1) SELECTIONNER LANGUE

- Entrer dans "OPTIONS".
- Entrer dans "LANGUE".
- Sélectionner "FRANÇAIS"

2) NOUVEAU CODE MAÎTRE

- Entrer dans "UTILISATEURS"/SEQUENTIEL".
- Indiquer USER : 000
- Changer l'ancien code (8 chiffres au maximum)

Note : Les chiffres non utilisés sont automatiquement remplacés par la lettre F.

3) INTRODUIRE LA DATE ET L'HEURE

- Entrer dans "DATE/HEURE"
- Sélectionner le format de date JJ/MM/AA pour Jour/Mois/Année ou AA/MM/JJ pour Année/Mois/Jour.
- Introduire la date selon le format sélectionné et l'heure selon l'ordre Heure/Minutes, au format 24h
- Si on veut, on peut indiquer le changement automatique été/hiver EU pour l'Europe, NA pour l'Amérique du Nord et NO pour annuler

4) INDIQUER CONFIGURATION

- Entrer dans "OPTIONS".
- Sélectionner "CONFIGURATION"
- Sélectionner l'une des configuration suivantes :

1 PORTE E/S :

- Porte sur relais 1
- Lecteur 1 entrée/lecteur 2 sortie
- Bouton poussoir 1 ouvre porte
- Bouton poussoir 2 active le relais 2

On peut choisir entre deux fonctions : secours ou inhibition :

- Secours : fonction sortie de secours. Maintient les relais 1 et 2 activés tant que l'entrée INTERLOCK-IN est activée.
- Inhibition : On peut connecter une boucle magnétique pour l'inhibition du lecteur 1 en INTERLOCK-IN et du lecteur 2 en INLERLOCK-OUT.

2 PORTES ENT :

Les deux lecteurs d'entrée :

- Porte 1 sur relais 1
- Porte 2 sur relais 2
- Bouton poussoir 1 ouvre porte 1
- Bouton poussoir 2 ouvre porte 2

On peut choisir entre deux fonctions : secours ou inhibition :

- Secours : fonction sortie de secours. Maintient les relais 1 et 2 activés tant que l'entrée INTERLOCK-IN est activée
- Inhibition : On peut connecter une boucle magnétique pour l'inhibition du lecteur 1 en INTERLOCK-IN et du lecteur 2 en INLERLOCK-OUT.

1 SAS ENT:

SAS avec identification d'entrée et de sortie libre par boutons poussoir

On utilise une seule unité CP100; avec 2 lecteurs d'entrée :

- Lecteur 1 sur porte extérieure
- Lecteur 2 sur porte intérieure
- Porte extérieure sur relais 1
- Porte extérieure sur relais 2
- Bouton poussoir 1 ouvre porte 1, si la porte 2 est fermée
- Bouton poussoir 2 ouvre porte 2, si la porte 1 est fermée

On peut choisir entre deux fonctions : secours ou inhibition :

- Secours : fonction sortie de secours. Maintient les relais 1 et 2 activés tant que l'entrée INTERLOCK-IN est activée.
- Inhibition : On peut connecter une boucle magnétique pour l'inhibition du lecteur 1 en INTERLOCK-IN et du lecteur 2 en INLERLOCK-OUT.

1 SAS E/S :

Sas avec identification d'entrée et de sortie.

On utilise 2 unités CP100 interconnectées à travers les lignes INTERLOCK.

- Lecteur 1 entrée pour chaque centrale et lecteur 2 sortie pour chaque centrale
- Bouton poussoir 1 ouvre porte 1 pour chaque centrale, si INTERLOCK l'autorise
- Bouton poussoir 2 fonction sortie de secours (maintient relais 1 et 2 activés pendant que cette entrée est activée).
- Entrée INTERLOCK connectée à la sortie INTERLOCK de l'autre centrale CP100
- Sortie INTERLOCK connectée à l'entrée INTERLOCK de l'autre centrale CP100.

5) TEMPORISATIONS

- Entrer dans "TEMPS"
- Sélectionner "RELAIS" pour indiquer les temporisations des 3 relais. Introduire le n° de relais (REL=1 à 3) et le TEMPS en secondes: 001 à 240. Il est possible de faire fonctionner le relais 3 en Marche/Arrêt en indiquant TEMPS= 000.
- Sélectionner "T P OUVERTE" pour indiquer le temps maximum de porte ouverte en dizaines de secondes. TEMPS=001 à 240 (10 à 2400 secondes)

6) CREER LES HORAIRES

- Entrer dans "HORAIRES"
- Indiquer le n° d'horaire (1 à 8)
- Signaler les jours de la semaine concernés (1= lundi, 2= mardi... 6= samedi, 7= dimanche)
- Introduire les heures de début, et fin de chacune des tranches horaires suivant l'ordre heures:minutes.

Note : Les changements prendront effet au bout d'une minute.

7) CREER LES GROUPES D'ACCÈS

- Entrer dans "GROUPES D'ACCÈS"
- Indiquer le n° de groupe (1 à 8)
- Introduire l'assignation de point d'accès, en indiquant chacun des lecteurs (1 et 2) sur lesquels peuvent être identifiés les utilisateurs de ce groupe.
- Indiquer les horaires durant lesquels les utilisateurs ont accès.
- Sélectionner si le groupe est de type RESTREINT ou NON RESTREINT. Les utilisateurs d'un groupe sans restriction ne sont pas soumis à l'ANTIPASSBACK.
- Sélectionner si les utilisateurs d'un groupe peuvent SORTIR TOUJOURS. Les utilisateurs d'un groupe avec l'option "SORTIR TOUJOURS" peuvent être identifiés en dehors des horaires de son groupe sur les lecteurs de sortie mais non sur des lecteurs d'entrée.
- Indiquer les jours fériés pour les utilisateurs de ce groupe. Il existe 24 jours maximum.
- Indiquer les congés pour les utilisateurs de ce groupe. Il existe 4 périodes de congés maximum. Tranches F1 à F4

PROCÉDURE D'INSTALLATION (suite)

8) INTRODUIRE LES UTILISATEURS

- Entrer dans "UTILISATEURS"
- Préciser si vous allez programmer un par un (SEQUENTIEL N) ou séquentielle ment (SEQUENTIEL O). Le paramétrage séquentiel se fait sur le premier utilisateur et reste commun pour les suivants, de façon à ce qu'il suffit de présenter l'identificateur (TAG), l'un après l'autre.
- Indiquer le n° d'utilisateur (USER=001 à 250).
- Présenter l'identificateur(TAG) sur n'importe lequel des deux lecteurs ou appuyer sur la touche A pour introduire un code.
- Introduire le groupe d'accès (1 à 8)

9) LIBRE ACCÈS

- Tout d'abord, créer les groupes nécessaires pour la commande des portes en libre accès.
- Entrer en "LIBRE ACCÈS"
- Il est possible de créer 2 libres accès. Indiquer le groupe qui contient le point d'accès et les horaires d'ouverture.

10) FONCTION RELAIS 3

- Entrer dans "OPTIONS"
- Sélectionner "FONCTION REL 3"
- Sélectionner une des fonctions suivantes ou "AUCUNE" pour annuler

FONCTION RELAIS 3	PORTES	DESCRIPTION
ACCÈS SOLIDAIRE permet la commande simultanée de la porte et d'une centrale d'alarme anti-intrusion)	1	Chaque fois que l'on ouvre la porte 1, le relais 3 s'active, opération confirmée par l'état ON. Pour désactiver le relais 3 (état OFF) il faut introduire le code solidaire dans la centrale et valider l'action au moyen d'un accès autorisé sur lecteur 1, avant 45 sec. Le code solidaire est USER: 888
ACCÈS AUTORISÉ	1,2	Le relais associé s'active à l'aurorisation d'un accès. Il se désactive dans les hypothèses suivantes : 1 - On ouvre puis on referme la porte 2 - Le temps d'ouverture de la serrure est dépassé sans que la porte ait été ouverte 3 - Le temps maximum d'ouverture est dépassé sans qu'il n'y ait eu de fermeture
ZONE OCCUPÉE (permet la commande d'un feu rouge)		Le relais associé fonctionne suivant le compteur, comme indiqué : • Relais désactivé si PRESENTS moindre que CAPACITÉ • Relais activé si PRESENTS supérieur ou égal à CAPACITÉ
ZONE VIDE (Permet la commande d'une centrale d'alarme anti-intrusion, le système d'éclairage, chauffage, etc...)		Le relais associé fonctionne suivant le compteur, comme indiqué : • Relais désactivé si PRESENTS est à zéro • Relais activé si PRESENTS différent de zéro
PORTE OUVERTE	1,2,1 et 2	Le relais 3 s'active dans les cas suivants: 1 - Effraction de porte. Ouverture de la porte sans autorisation 2 - La porte est restée trop longtemps ouverte et a dépassé le temps maximum d'ouverture, sans fermeture Le relais 3 est désactivé lorsque l'on ferme la porte.
IDENTIFICATEUR RE-FUSÉ	1,2,1 et 2	Le relais 3 bascule en cas de refus d'accès pour raison d'horaire ou autre paramètre
IDENTIFICATEUR NON CONNU	1,2,1 et 2	Le relais 3 bascule en cas de refus d'accès pour raison d'identificateur non enregistré dans le système.

11) ANTIPASSBACK

- Entrer dans "ANTIPASSBACK"
- Entrer dans "ANTIPASSBACK/DEGRÉ D'ANTIPASS" pour indiquer le degré de sévérité

0 = La fonction ANTIPASSBACK ne s'applique pas

1 = La fonction ANTIPASSBACK s'applique sur les entrées, non sur les sorties

2 = La fonction ANTIPASSBACK s'applique aux entrées et aux sorties

- Entrer dans "ANTIPASSBACK/UTILISATEURS" ou "ANTIPASSBACK/GROUPES" pour indiquer l'état de la fonction ANTIPASSBACK par utilisateur ou par groupe :
St = 0 Indique que l'utilisateur se trouve à l'extérieur
St = 1 Indique que l'utilisateur se trouve à l'intérieur
St = * Indique que l'utilisateur se trouve en attente de situation. Il se situera automatiquement en s'identifiant sur un lecteur

Pour introduire *, appuyer sur une touche numérique différente de 0 et 1.

12) COMPTEUR DE PRÉSENCE

- Entrer dans "PRESENTS"
- Entrer dans "COMPTEURS" pour indiquer la capacité ou le N° maximum de places. Affichage de l'état actuel du compteur de présence (PRESENTS)
- Entrer dans "RESET HORAIRE" si l'on désire resituer les utilisateurs à l'intérieur ou en dehors de d'un ou plusieurs jours de la semaine, à une heure déterminée. Cela permet de résoudre des désajustements possibles du compteur de présence et de l'ANTIPASSBACK)

Si il est nécessaire d'effacer ...

- Entrer dans "EFFACER"
- Il est possible d'effacer individuellement des utilisateurs. Pour effacer tous les utilisateurs, indiquer USER:999
- Il est possible d'effacer les mouvements du journal compris entre les dates DATE_I et DATE_F
- Il est possible de faire un effacement total "TOTAL RESET". La centrales CP100 revient aux réglages sortie d'usine.

EDITION ET IMPRESSION DES EVENEMENTS

- Entrer dans "EDITER MOUVEMENTS" pour éditer les événements sur écran ou entrer dans "IMPRIMER" pour imprimer les événements.
- Introduire la date de début et la date de fin dans l'ordre jour/mois/année.
- Introduire le N° utilisateur ou le N° d'accès concret sinon laisser à 0 pour tout montrer.

IMPRESSION FIL DE L'EAU

- Entrer dans «IMPRIMER» et répondre O (OUI) à la question CONTINU.
- Ce mode sera mémorisé de façon permanente et l'imprimante affichera immédiatement tout mouvement réalisé, sans qu'il soit nécessaire de demander une impression.

ÉVÉNEMENT	DESCRIPTION
E00	ZONE OCCUPÉE - Relais 3 = TRAVAIL
E01	ZONE OCCUPÉE - Relais 3 = REPOS
E02	EFFRACTION PORTE OUVERTE 1
E03	EFFRACTION PORTE OUVERTE 2
E04	PORTE 1 RESTÉE OUVERTE
E05	PORTE 2 RESTÉE OUVERTE
E06	IDENTIFICATEUR NON CONNU SUR PORTE 1
E07	IDENTIFICATEUR NON CONNU SUR PORTE 2
E08	ACCÈS SOLIDAIRE - Relais 3 = TRAVAIL
E09	ACCÈS SOLIDAIRE - Relais 3 = REPOS
E10	ZONE VIDE - Relais 3 = TRAVAIL
E11	ZONE VIDE - Relais 3 = REPOS

ABRÉVIATION	SIGNIFICATION
AUT	Accès autorisé
RHO	Accès refusé / hors horaire
RAS	Accès refusé / point d'accès non assigné
RAN	Accès refusé / antipassback
RFE	Accès refusé / férié
RSA	Accès refusé / SAS
RIN	Accès refusé / inhibition
RCN	Accès refusé / zone occupée
MC1	Entrée programmation par code maître
PN	Entrée programmation par cavalier P-N
EXP	Sortie programmation

A Avancer

P Précédent/sortir

Fenêtre principale en état de fonctionnement

> 25/02/08 06:45 L <

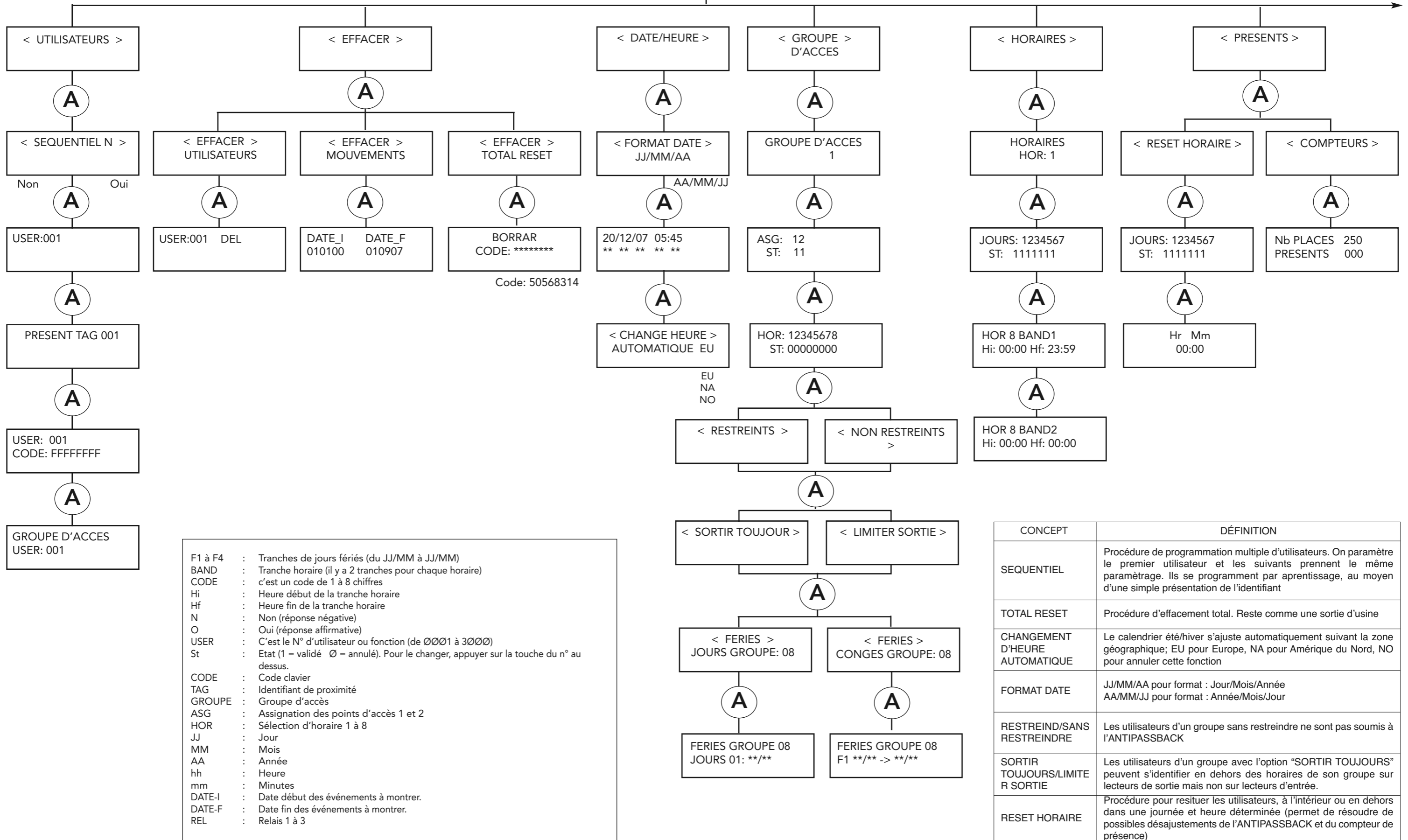
Date : 25/02/08 Heure: 6h45
Jour : lunes= L,M,X,J,V,S,D

< Touche **4** curseur gauche

> Touche **6** curseur droit

Après 4 minutes d'inactivité, abandon de la programmation

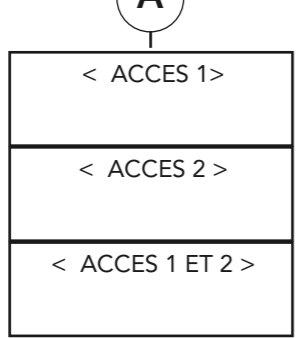
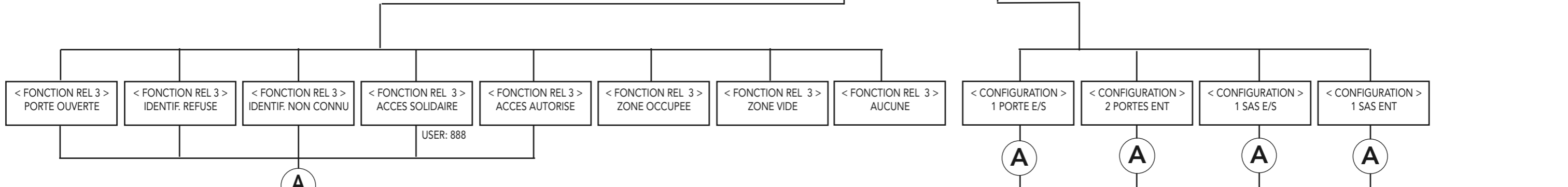
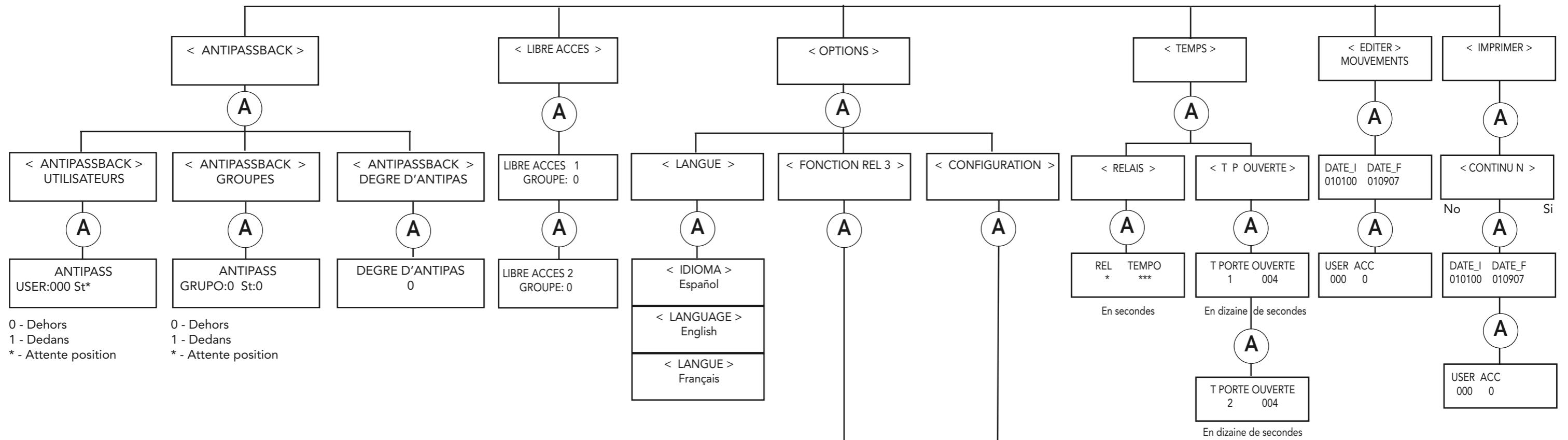
Programmation : code maître + P



F1 à F4 : Tranches de jours fériés (du JJ/MM à JJ/MM)
 BAND : Tranche horaire (il y a 2 tranches pour chaque horaire)
 CODE : c'est un code de 1 à 8 chiffres
 Hi : Heure début de la tranche horaire
 Hf : Heure fin de la tranche horaire
 N : Non (réponse négative)
 O : Oui (réponse affirmative)
 USER : C'est le N° d'utilisateur ou fonction (de 0001 à 3000)
 St : Etat (1 = validé 0 = annulé). Pour le changer, appuyer sur la touche du n° au dessus.

CODE : Code clavier
 TAG : Identifiant de proximité
 GROUPE : Groupe d'accès
 ASG : Assignment des points d'accès 1 et 2
 HOR : Sélection d'horaire 1 à 8
 JJ : Jour
 MM : Mois
 AA : Année
 hh : Heure
 mm : Minutes
 DATE-I : Date début des événements à montrer.
 DATE-F : Date fin des événements à montrer.
 REL : Relais 1 à 3

CONCEPT	DÉFINITION
SEQUENTIEL	Procédure de programmation multiple d'utilisateurs. On paramètre le premier utilisateur et les suivants prennent le même paramétrage. Ils se programment par apprentissage, au moyen d'une simple présentation de l'identifiant
TOTAL RESET	Procédure d'effacement total. Reste comme une sortie d'usine
CHANGEMENT D'HEURE AUTOMATIQUE	Le calendrier été/hiver s'ajuste automatiquement suivant la zone géographique; EU pour Europe, NA pour Amérique du Nord, NO pour annuler cette fonction
FORMAT DATE	JJ/MM/AA pour format : Jour/Mois/Année AA/MM/JJ pour format : Année/Mois/Jour
RESTREIND/SANS RESTREINDRE	Les utilisateurs d'un groupe sans restreindre ne sont pas soumis à l'ANTIPASSBACK
SORTIR TOUJOURS/LIMITER SORTIE	Les utilisateurs d'un groupe avec l'option "SORTIR TOUJOURS" peuvent s'identifier en dehors des horaires de son groupe sur lecteurs de sortie mais non sur lecteurs d'entrée.
RESET HORAIRE	Procédure pour resituer les utilisateurs, à l'intérieur ou en dehors dans une journée et heure déterminée (permet de résoudre de possibles désajustements de l'ANTIPASSBACK et du compteur de présence)



CONCEPT	DÉFINITION
ANTIPASSBACK	Fonction pour le contrôle des accès: • ne permet pas à l'utilisateur d'entrer s'il se trouve déjà à l'intérieur • ne permet pas à l'utilisateur de sortir s'il se trouve déjà à l'extérieur
DEGRÉ D'ANTIPASS	Degré de sévérité de l'application de la fonction ANTIPASSBACK : Ø : La fonction ANTIPASSBACK ne s'applique pas 1 : La fonction ANTIPASSBACK s'applique dans les entrées, mais pas dans les sorties 2 : La fonction ANTIPASSBACK s'applique dans les entrées comme dans les sorties
ANTIPASS- St	Etat de la fonction ANTIPASSBACK pour utilisateur ou groupe : St = Ø indique que l'utilisateur se trouve à l'extérieur St = 1 indique que l'utilisateur se trouve à l'intérieur St = * indique de l'utilisateur se trouve en attente de situation. Il sera situé automatiquement lorsqu'il se sera identifié sur un lecteur.
LIBRE ACCÈS	Fonction pour l'ouverture automatique des portes : Les portes sélectionnées s'ouvriront en suivant le calendrier assigné. Elles s'ouvriront les jours indiqués, durant les tranches horaires, excepté les jours fériés.
SECOURS	Fonction sortie de secours. Elle maintient activés les relais des portes tant que l'entrée associée est activée.
INHIBITION	On peut connecter une boucle magnétique pour l'inhibition du lecteur ou des lecteurs associés.
TEMPS SAS	Temporisation de la manoeuvre d'accès pour le SAS : C'est le temps maximum où l'on puisse être à l'intérieur du SAS avant qu'une autre manoeuvre d'accès puisse commencer
T P OUVERTE	Temps maximum de porte ouverte, indiqué en dizaine de secondes

DATE-I	: Date début des mouvements
DATE-F	: Date fin des mouvements
ACC	: N° d'accès 1 et 2
TEMPS	: Pour relais (001 à 240 secondes) (000 = Marche/Arrêt)
USER	: C'est le N° d'utilisateur ou fonction (001 à 250)
ST	: Etat (1=validé, 0=annulé). Pour le changer, appuyer sur la touche du N° au dessus.
GRUPE	: Groupe d'accès
N	: Non (réponse négative)
O	: Oui (réponse positive)
ACC	: Point d'accès
REL	: Relais 1 à 3

