



AC-MULTI-HD
CVI/ TVI / AHD

Notice

ver. 1.1

**Kit de Transmission sans câbles pour caméra analogique
CVI, TVI et AHD CCTV avec une résolution jusqu'à 2MPx**

Conseils de sécurité et d'entretien.....	3
Déclaration de conformité R & TTE.....	4
Informations de base.....	5
Contenu.....	5
Specifications Techniques.....	6
Démarrage.....	7
Avant de commencer.....	7
Paramètres du canal (dipswitch CHANNEL).....	7
Configuration de la puissance radio (dipswitch SETTINGS – 5).....	7
Configuration du protocole(dipswitch SETTINGS - 6).....	7
Installation.....	8
Description des leds.....	9
Recommandation.....	9
Avertissements de sécurité.....	10
Conditions générales de garantie.....	10
Elimination de l'appareil.....	11

1. Conseils de sécurité et d'entretien.

Afin d'utiliser notre appareil en toute sécurité, vous devez lire et observer les conseils contenus dans ce manuel d'instruction.

Les appareils n'ont pas besoin d'actions de maintenance supplémentaires. Nous vous recommandons de les placer sur une construction fiable et de poser les câbles de cette manière pour éviter tout dommage accidentel et pour éviter l'entrée d'eau dans l'appareil.

Cet appareil a été conçu et fabriqué avec le plus grand soin pour la sécurité de ses installateurs et utilisateurs. Pour des raisons de sécurité, respectez toutes les directrices de cette notice et les notices des périphériques, tels que le PC, la caméra IP, l'enregistreur NVR. Avant d'installer les appareils, lisez attentivement l'intégralité de la notice.

Assurer des conditions de travail sûres. Les modifications de l'appareil par l'utilisateur empêcheront son utilisation légale et rendront la garantie nulle et non avenue. Les appareils ont passé l'évaluation de conformité obligatoire et des exigences de base dans les directrices européennes. Le produit est marqué CE.

L'appareil est adapté à une utilisation dans l'Union européenne et au-delà. Il est nécessaire de respecter les lois et réglementations du pays. L'appareil peut fonctionner avec l'alimentation et aux fréquences interdites dans certains pays.

Il est nécessaire d'être conforme aux normes et aux normes de sécurité en vigueur dans l'emplacement actuel et sur le site actuel. L'utilisateur et l'installateur sont tenus de vérifier à chaque fois les normes et conditions actuelles d'une installation spécifique. En cas de non-conformité des normes avec les exigences de sécurité en vigueur, veuillez vous abstenir d'installer les appareils.

2. Déclaration de conformité R & TTE

Cet appareil répond aux exigences de la directive européenne sur les équipements radio, les terminaux de télécommunication ainsi que sur leur identification mutuelle et leur compatibilité (Directive 1999/5 / CE du Parlement européen et du Conseil de l'Europe, mars 1999, sur les équipements radio et les équipements de télécommunications et la reconnaissance mutuelle de leur conformité).

AC-MULTI-HD est conforme aux dispositions relatives à la sécurité d'utilisation des appareils électriques. Respectez les directives suivantes:

- l'alimentation doit être mise à terre conforme aux dispositions applicables,
- avant de poser l'appareil ou d'effectuer toute autre opération technique, débranchez l'alimentation électrique,
- ne pas utiliser de câbles d'alimentation endommagés ou usés, car cela représente une menace pour la sécurité de l'utilisateur,
- les travaux d'installation doivent être effectués par des techniciens suffisamment qualifiés,
- n'utilisez pas l'appareil dans des endroits où des substances inflammables sont conservées,
- sécuriser l'appareil pour que les enfants ou les personnes non autorisées n'y aient pas accès, s'assurer que l'appareil a été monté de manière fiable,
- l'appareil n'est éteint qu'après avoir débranché ses câbles d'alimentation et les câbles entre lui et d'autres appareils,
- si l'appareil est placé dans une pièce où la température est plus élevée que celle où il avait été précédemment conservé, la vapeur d'eau peut se condenser à l'intérieur de son boîtier, ce qui empêchera sa bonne utilisation (attendre que l'eau condensée s'évapore).

Distances et interférences

1. La distance de transmission peut varier en fonction de la fréquence, de l'environnement, des ondes radio, des bâtiments, des conditions météorologiques, etc.
2. Lorsque l'émetteur est à proximité d'équipements tels que le téléviseur, le réseau sans fil R-LAN, un autre émetteur ou lorsqu'il est placé entre d'autres appareils radio, le flux vidéo peut être interrompu ou les appareils peuvent même perdre la connexion. Si cela se produit, augmentez la distance entre les appareils perturbe le signal et l'émetteur.
3. La réception du signal peut varier en fonction de la hauteur et de l'angle de travail de l'émetteur. Si la réception du signal n'est pas stable, optimisez les paramètres de l'antenne.
4. Les radars météorologiques fonctionnant dans les gammes de fréquences de 5,250-5,350 MHz et 5,650-5,850 MHz ont la priorité la plus élevée. Ces radars peuvent interrompre le fonctionnement de l'appareil ou l'empêcher complètement

Avertissement

Les antennes utilisées pour la transmission à partir de cet émetteur doivent être installées conforme à la notice d'instructions et doivent être placées à au moins 30 cm de toutes les personnes. L'émetteur n'est pas compatible avec une autre antenne ni émetteur.

3. Informations de base

Le kit est destiné à la transmission sans fil d'un signal HD-TVI, HD-CVI et AHD via une liaison radio dans la bande ISM 5,8 GHz. Il prend en charge 2 canaux dans les fréquences CE allant de 5725 MHz à 5825 MHz, et 4 canaux supplémentaires dans les fréquences de 5200 MHz à 5875 MHz destinés à fonctionner dans certains pays non membres de l'UE.

Le système permet la transmission d'images de la caméra selon les normes suivantes:

- HD-TVI 2.0Mpix (1080p et inférieur)
- HD-CVI 2Mpix (1080p et inférieur)
- AHD 2.0 Mpix (1080p et inférieur)
- CVBS sur PAL/NTSC standard.

Le système est doté de parasurtenseurs et d'une protection anti-parasitage intégrée. Il garantit une prise d'entrée protégée contre les dommages et les interférences par les fils.

L'émetteur a:

- BNC 75ohm entrée vidéo pour le signal des caméras
- Entrée CC pour alimentation
- DIPswitch pour configurer les canaux et les paramètres

Le récepteur a:

- BNC 75ohm sortie vidéo pour le signal des caméras
- Entrée CC pour alimentation
- DIPswitch pour configurer les canaux et les paramètres

a) Contenu:

- Émetteur vidéo / audio avec antenne directionnelle intégrée
- Récepteur vidéo / audio avec antenne directionnelle intégrée
- Boulon en U et serres câbles
- Notice

b)**Spécifications techniques:**

Format vidéo	TVI (TurboHD, Hikvision), CVI (Dahua, BCS) AHD; Résolution jusqu'à 2Mpix
Portée	jusqu'à 500 m
CE Fréquences / Fréquences en dehors UE	De 5725 MHz à 5875 MHz/ de 5200 MHz à 5875 MHz
Bande passante	20 / 40Mhz
Numéro de canaux: all/CE UE	6 / 2
Puissance de transmission	25 mW (14 dBm) Puissance maximale autorisée dans la CE
Antenne	Antenne directionnelle intégrée, avec angle de 45°
Audio	No
OSD contrôle	No
Vidéo	BNC 1Vp-p (75 Ω)
Sensibilité du récepteur	-85 dBm
Modulation	FM Analogique
Alimentation	Transmetteur: 9-16V CC / 800mA Récepteur: 9-16V CC/ 500mA
Montage	Serre câbles ou boulon en U
Température de fonctionnement	-20°C à 55°C
Dimensions	Tx: 152x105x60 [mm], Rx: 164x164x80 [mm]
Application	Extérieur IP66
Garantie	2 ans
Normes	CE, RoHS

4. Démarrage

Avant de commencer

- a)
- Avant de procéder à l'installation de l'unité sur le mât, vous devez:
 - effectuer le montage complet dans votre atelier, avant installation sur site, afin de vérifier la configuration de la liaison
 - vérifier si l'appareil n'a pas été endommagé pendant le transport,
 - sélectionner le bon emplacement pour l'installation afin d'assurer une ligne de vue complète des antennes; les matériaux et obstructions tels que le verre, un arbre ou les murs provoquent une atténuation importante du signal et des interférences de transmission,
 - il est recommandé d'installer l'appareil à 3 mètres au-dessus de l'obstacle le plus élevé sur la route de transmission;
 - le récepteur et l'émetteur doivent être installés à grande distance des autres appareils radio; la distance minimale recommandée est de 6 m,
 - vérifier les réglages des canaux (Dipswitch CHANNEL): l'émetteur et le récepteur doivent être réglés sur le même canal; si les paramètres ne sont pas les mêmes, veuillez les sélectionner comme spécifié dans le tableau ci-dessous.

b) Paramètres du canal (dipswitch CHANNEL)

Dans les pays de l'UE, vous devez utiliser les canaux 1 et 2. D'autres canaux sont destinés à être utilisés dans certains pays non membres de l'UE.

FREQUENC SELECTION																							
5824 MHz				5776 MHz																			
Channel 1 EU				Channel 2 EU																			
5686 MHz				5596 MHz				5506 MHz				5416 MHz				5326 MHz				5236 MHz			
Channel 3 nonEU				Channel 4 nonEU				Channel 5 nonEU				Channel 6 nonEU				Channel 7 nonEU				Channel 8 nonEU			

c) Configuration de la puissance radio (dipswitch SETTINGS - 5)

Configurez la puissance radio en conforme aux lois en vigueur dans la région d'installation à l'aide du commutateur SETTINGS nr 5. Pour la plupart des pays de l'UE, 14 dBm en 5,8 GHz est la force maximale du signal.

DIP 5 - OFF



Max power: 14dBm EIRP UE

DIP 5 - ON

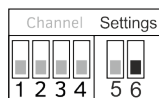


Max power: 28dBm EIRP nonUE

d) Configuration du protocole (dipswitch SETTINGS - 6)

Configurez le format du signal vidéo à l'aide du commutateur SETTINGS - 6 conforme au protocole de la caméra.

DIP 6 - OFF



CVI, TVI

DIP 6 - ON



AHD CVBS

e)

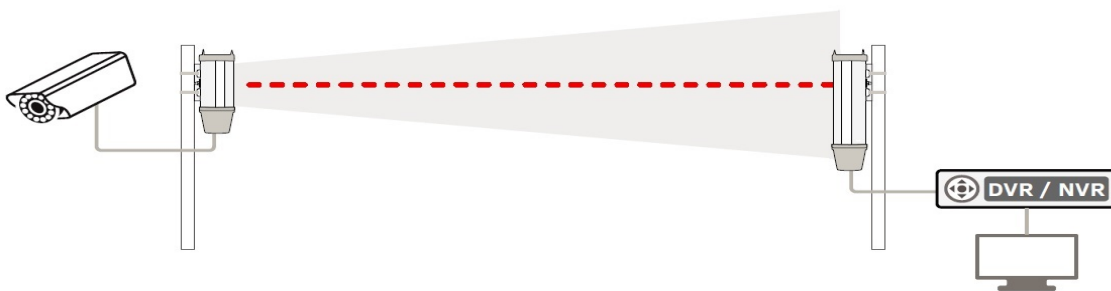
Installation

Montez l'appareil sur le poteau de manière à diriger l'antenne directement vers l'emplacement du récepteur. Attention: L'antenne émettrice doit avoir une ligne de vue dégagée avec l'antenne réceptrice (un exemple d'installation est illustré ci-dessous).

Connectez les câbles du signal vidéo à la prise BNC.

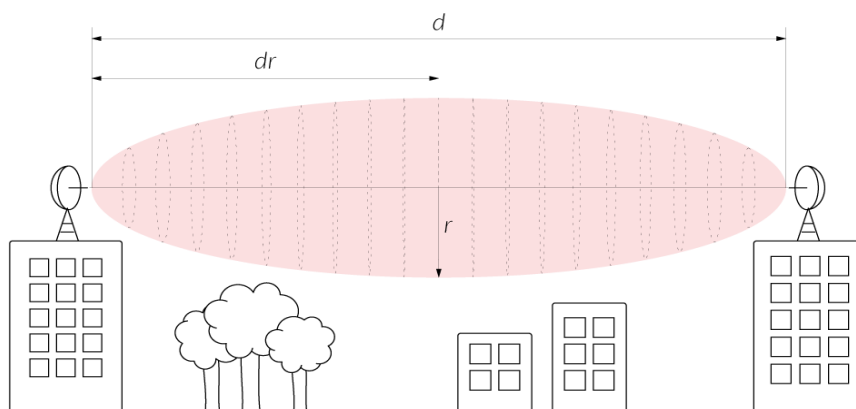
La longueur du câble coaxial du signal vidéo ne doit pas dépasser 50 m. Attention: utilisez uniquement des câbles coaxiaux 75Ω de haute qualité, par exemple RG6. En utilisant des câbles UTP 100Ω, il est nécessaire d'utiliser un transformateur d'adaptation de haute qualité (Balun). N'oubliez pas que chaque transformateur ou son convertisseur vidéo passif provoque une perte de signal vidéo. Avec une perte de signal dans l'air, le niveau du signal peut être visiblement abaissé.

Configurez le canal. La polarisation des antennes (installation verticale) et le numéro du canal doivent être identiques dans les deux appareils coopérants.



AVERTISSEMENT

Pour assurer une portée radio stable, les antennes doivent avoir une ligne de vue dégagée. Il est nécessaire d'assurer une visibilité optique totale dans la première zone de Fresnel. Avec une fréquence de 5,8 GHz et une distance de 400 m, vous devez garantir au moins un rayon d'espace libre de 3,2 m (r dans le point dr) pour le faisceau radio.

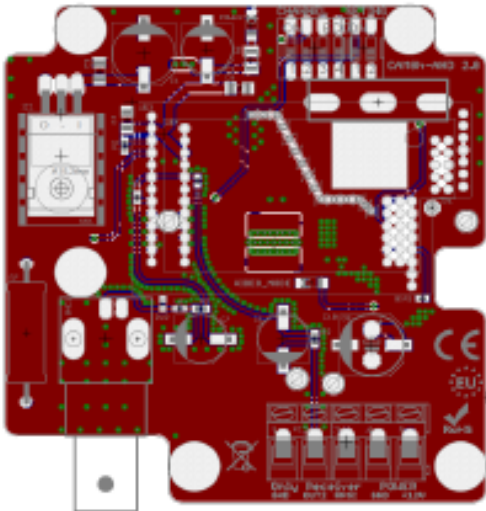


f)

Description des leds

Indicateur LED POWER - s'allume pour indiquer que l'alimentation est connectée

Indicateur MODE - type de standard vidéo - s'allume pour indiquer le signal vidéo détecté en standard CVI ou TVI; uniquement dans l'émetteur.



g)

Recommandations

1. Le système fonctionne en standard FM analogique et peut être exposé aux interférences causées par d'autres systèmes radio. Avant l'installation, vérifiez l'occupation de la bande 5 GHz à proximité de l'installation.
2. Les systèmes plus grands contenant quelques ensembles doivent être placés et définis dans l'ordre, c'est-à-dire connecter le prochain ensemble uniquement après une configuration précise et procéder à placer le précédent.
3. En raison de la génération d'interférences, il n'est pas recommandé d'utiliser des alimentations de mauvaise qualité.
4. Il n'est pas recommandé de connecter l'émetteur et le récepteur à une alimentation partagée. Il est possible d'utiliser une alimentation avec peu de récepteurs et une autre alimentation avec peu d'émetteurs.
5. Il est recommandé d'installer les émetteurs à une distance de 6 à 7 m des autres systèmes sans fil tels que GSM ou Wi-Fi.
6. Des câbles coaxiaux de haute qualité doivent être utilisés.

5. Avertissements de sécurité

5.1. Conditions générales de garantie

L'appareil est fourni avec une carte de garantie standard. Le fabricant décline toute autre garantie. En aucun cas, le fabricant n'est pas responsable des dommages (y compris, sans limitation, les dommages indirects, spéciaux ou accessoires, ou les dommages pour perte de bénéfices, interruption d'activité, perte d'informations commerciales ou autre perte pécuniaire) résultant de l'utilisation ou incapacité à utiliser ce produit, même si le fabricant a été informé de la possibilité de tels dommages.

ACIE accorde une garantie de 24 mois pour le kit de transmission AC-MULTI-HD

1. Si l'appareil ne fonctionne pas correctement, assurez-vous, avant de renvoyer l'appareil pour réparation, que tout a été fait conform à la notice d'utilisation.
2. Si l'appareil défectueux est retourné ou renvoyé pour réparation, une description écrite complète des signes de fonctionnement défectueux de l'appareil, y compris l'environnement de fonctionnement et la manière dont ils apparaissent, doit être jointe.
3. La condition préalable à l'exercice des droits de garantie est de joindre la preuve d'achat, y compris la date d'achat et la description des dommages, avec l'appareil défectueux.
4. Les réparations sous garantie ne couvrent que les défauts survenus pour des raisons inhérentes à l'appareil vendu.
5. Les réparations sous garantie seront effectuées dans les plus brefs délais ne dépassant pas 20 jours, à compter du moment de l'acceptation de l'appareil pour l'entretien. Si des pièces doivent être importées, le délai de réparation peut être prolongé du temps de réparation.
6. Le garant n'est pas responsable de la perte des paramètres de configuration de l'appareil résultant d'une réparation ou d'un dysfonctionnement de l'appareil.
7. Le garant peut refuser d'effectuer des réparations sous garantie ou résilier la garantie s'il est déterminé que les scellés placés sur les appareils ou les composants sont endommagés.
8. Tous les services de réparation résultant de la garantie sont effectués exclusivement par le service ACIE

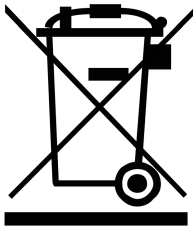
La garantie ne couvre pas

1. Dommages mécaniques des appareils et pannes dues à des événements fortuits, tels que: incendie, surtension du réseau électrique, décharges électriques, alimentation électrique, effets des substances chimiques.
2. Dommages résultant de: une mauvaise manipulation de l'appareil, l'utilisation de l'appareil contre son utilisation prévue ou la notice d'utilisation, la négligence du client, une mauvaise utilisation (température, humidité, inondation, poussière, ponçage, tension d'alimentation incorrecte).
3. Allégations relatives aux paramètres techniques, si elles sont cohérentes avec celles indiquées par le constructeur.

Par la présente, ACIE déclare que la série de produits AC-MULTI-HD satisfait aux exigences essentielles et aux autres dispositions pertinentes de la directive 1999/5 / WE. L'appareil est marqué CE, ce qui indique la conformité aux directives de la directive. L'appareil peut être vendu et utilisé pour la transmission dans la bande 5 GHz. La plage de fréquences peut être ajustée à l'aide des paramètres conforme aux réglementations légales de chaque pays. Il est de votre responsabilité de définir de manière adéquate le respect des lois applicables dans le pays ou la région.

5.3.

Élimination de l'appareil



La marque présentée à gauche informe que cet appareil électrique ou électronique, une fois son utilisation terminée, ne peut être jeté avec les ordures ménagères. L'appareil doit être livré à un point de collecte spécialisé. Des informations détaillées sur le point de collecte le plus proche sont disponibles auprès des autorités locales.

L'élimination appropriée de cet appareil permet de préserver des ressources précieuses et d'éviter les impacts négatifs sur la santé et l'environnement, qui peuvent être mis en danger si les déchets sont manipulés de manière incorrecte. L'élimination des déchets par l'importateur est soumise aux sanctions prévues par la réglementation appropriée.